



Skidfrämjandets Turiststation, Högfjället, Storlien,

Några betraktelser
av GUSTAF BIRCH-LINDGREN.



Den 16 december 1927 var en stor dag i Skidfrämjandets historia. På denna dag – konsul Oscar Ekmans födelsedag – donerade nämligen hans dotter, friherrinnan Louise Falkenberg, Storliens fjällgård med byggnader och inventarier till Föreningen för skidlöpningsfrämjande i Sverige. (Se närmare härom å sid. 5 ff. i

denna årsskrift.)

I "På Skidor" 1928, sid. 59 ff. lämnar en gammal Storlienkännare, kammarrättsrådet Erik von Wolcker, några data om Storlien och dess utveckling till vårt lands förnämsta mötesplats för utövning av skidlöpning, enkannerligen för dem, som äro roade av skidlöpning i verklig högfjällsterräng. Ett flertal skidfärder skisseras, och författaren gör i slutet av artikeln en sammanfattning av de önskemål, han då hade på hjärtat, för att Storlien skulle utvecklas i rätt riktning. Av dessa önskemål ha redan flera förverkligats, och de övriga torde nog även de vara möjliga att realisera inom en ej alltför avlägsen framtid.

*

Vilka bilder och intryck av bländande, värmande sol över snöhöljda vidder, av färder med skida på fot över gnistran-

de skare på fjällets högplatå eller av vidsträckta, gungande myrar, av lekande fjällbäckar och av en färgprakt, som söker sin like, äro icke förenade med namnet Storlien! Och mellan de ljusa tavlorna minnen av hårda vinterstormar eller av drivande, tunga regnmoln, båda naturfenomenen mindre behagliga för vandraren, medan de pågå, men dock fyllda av ödemarkens poesi och ofta bjudande på skådespel, som icke kunna undgå att göra mäktiga intryck på en naturdyrkare.

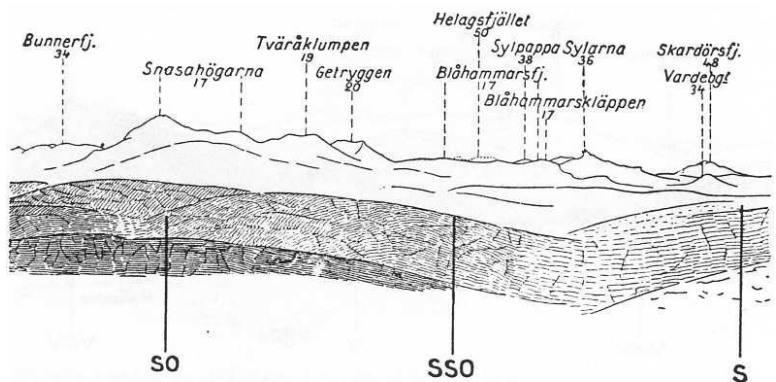
*

För den praktiske byggnadsteknikern upprullar sig dock i samband med namnet Storlien just nu en del andra tavlor: ett byggnadskomplex helt av trä, tillkommet under en lång följd av år utan någon från början genomtänkt plan, delvis illa medfaret av tidens tand i ett hårt klimat och, trots gjorda ansträngningar, på många håll nära den gräns, då intet längre kan göras för att rationellt vidmakthålla eller förbättra.

Och för den ekonomiskt lagde en tavla, som på den ena sidan visserligen visar en bild av till trängsel belagda utrymmen med gäster i sovvagnar och snart sagt över allt, där det överhuvudtaget kan uppletas en liggplats. Men på den andra sidan en dagbok, som obönhörligt omtalar, huru korta säsongerna äro, huru starkt begränsade till några få av årets månader, varemellan hela anläggningen står stängd eller endast föga utnyttjad, dragande kostnader för underhåll och drift men givande ringa inkomster.

Dessa ljusa och mindre ljusa sidor var Skidfrämjandet väl medveten om, redan innan det mottog den storartade gåva, som Storlien-donationen innebär. De, som närmast hade avgörandet i sin hand, hava väl insett svårigheterna men också det oskattbara värde, som gåvan utgjorde. En fast tro på, att det skulle finnas en väg ut ur svårigheterna har ock hela tiden besjälats Skidfrämjandets ledning. Under det gångna året har nu en hel del erfarenheter vunnits, vilka så småningom allt tydligare klarlagt, efter vilka riktlinjer utvecklingen av Storliens turiststation bör ledas.

Den första åtgärd, som Storliens nuvarande ägare företog sig, var givetvis en grundlig undersökning av byggnadernas bestånd. Det visade sig då, att vissa delar av anläggningen befunno sig i ett bristfälligare skick än man från början räknat med. Så hade grunder under matsalsbyggnaden på sina

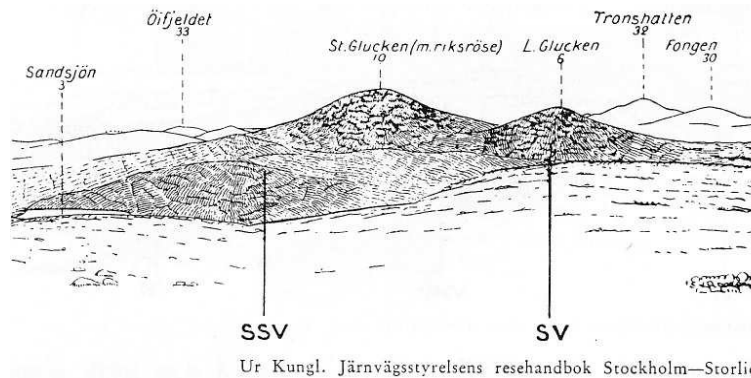


Profil av utsikten från Skurdalshöjden.

ställen sjunkit upp till 14 cm. Lokaliteterna i köksavdelningen voro vid stor beläggning alltför små, förrådets lokaler voro otillräckliga, tvättbyggnaden och ladugården voro bristfälliga. Fönster och dörrar hade slagit sig, torkat ihop eller på annat sätt skadats, och all målning behövde förnyas och sprickor och skador lagas såväl i gästrum som i ekonomilokaler.

Här gällde det alltså först avgöra, om den tilltänkta moderniseringen skulle kunna uppnås genom reparationer eller om nybyggnader voro nödvändiga. Genom sådana skulle å ena sidan alla nutidens krav på hygien och trevnad kunna tillgodoses, men å andra sidan bleve det ofrånkomligt att under byggnadstiden, som på grund av de klimatiska förhållandena måste tänkas utsträckt över två sommarsäsonger, hålla turiststationen stängd eller i varje fall driven i mycket liten skala. Genom reparationer däremot skulle de värsta bristerna kunna avhjälpas mellan de olika säsongerna.

Då icke någon erfarenhet av de olika säsongernas debet och kredit förelåg, beslöts att gå fram efter den mest försiktiga vägen, d. v. s. reparationsvägen. Utredningarna hade nämligen givit vid handen, att reparationer och moderniseringar av de befintliga byggnaderna skulle ställa sig avsevärt billigare än nybyggnader. Visserligen har Storliens popularitet under de senare åren avsevärt ökat, vadan nybyggnader jämsides med reparationsarbetena måhända varit försvarbara och räntabla, men då någon större olägenhet av nybyggnadsplanernas uppskjutande ett eller annat år icke syntes föreligga, beslöts att under innevarande år dels



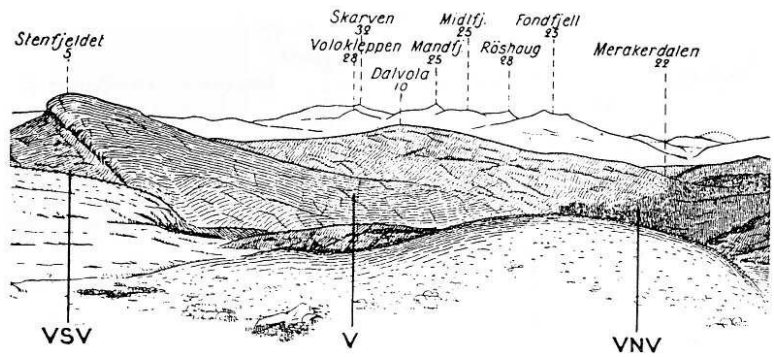
låta hela komplexet genomgå en grundlig reparation och modernisering, dels att genom uppförandet av en ny "skidstuga" öka inkvarteringsmöjligheterna i Storlien.

Redan till sommarsäsongen 1928 upprustades således den i relativt gott skick varande sydöstra nybyggnaden, varförutom matsalarna och det ena av de befintliga sällskapsrummen en trappa upp i matsalsbyggnaden hunno färdigställas enligt den uppgjorda planen. I samtliga gästrum hava dör-

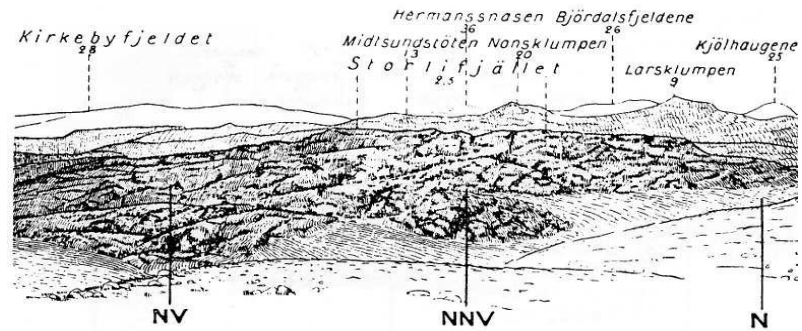


Barnen i Storlien äro "födda på skidor".

A. Nordlind. foto.



Siffrorna beteckna avstånd i km. från Skurdashöjdens krön.



Ur Kungl. Järnvägsstyrelsens resehandbok Stockholm—Storlien

rar och fönster samt övriga snickerier grundligt genomgått och reparerats eller förnyats samt rum och korridorer försetts med nya linoleummattor. Över allt har nymålats.

I östra flygeln komma till vintersäsongen 1928-29 liknande reparationer att göras i samtliga rum. En fullständig ombyggnad och modernisering av denna byggnad har diskuterats men av kostnadsskäl tills vidare uppskjutits. Genom varje rums i denna flygel uppdelning i två samt inledning av vatten- och värmeledning, som saknas i denna byggnad, skulle dels c:a 40 nya ligplatser kunna erhållas, dels ökad trevnad och hygien uppnås.

Mellanbyggnaden, den äldsta delen av komplexet, där kontoret är beläget å nedra botten, torde icke kunna bibehållas längre än under en begränsad tid. I avsikt att öka trevnaden för gästerna kommer ändock hallen på nedra botten att avsevärt utökas och ombonas, varjämte föreståndarinnans expedition förses med disk med skyltskåp och skjutfönster. Avsikten är nämligen att kunna bereda gästerna tillfälle att på platsen tillhandla sig dels alla de utrustningsartiklar, vilka kunna behövas under en vistelse i fjällen till samma priser som i Stockholm och av beprövade modeller, dels även en hel del artiklar för personligt bruk.

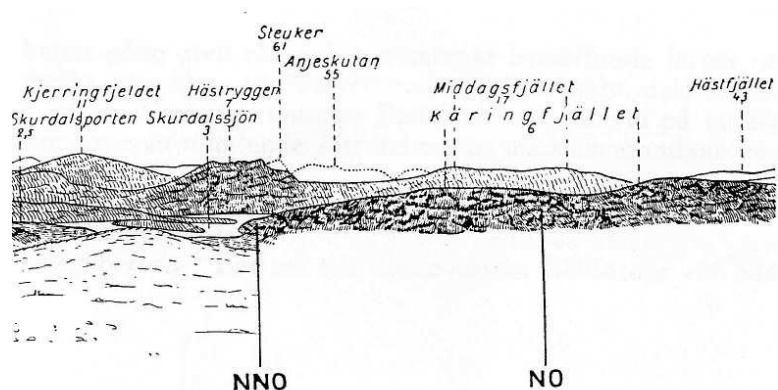
I och med hallens utvidgning har det syntts önskvärt flytta hotellets huvudingång dit. Den utanför hallen befintliga verandan har därför inkläts och tjänstgör som vindfång. En trappa leder från huvudingången rakt ned till vägen från järnvägsstationen. Därigenom befrias bottenvåningen i den nya flygeln från en störande genomgångstrafik med ty åtföl-

jande drag och kyla. Väsentligt förbättrade duschanordningar för herrar och damer hava anordnats på den gamla badstuns plats. Badrum finns en trappa upp. Antalet W. C. har ökat. Skidhallen har ändrats och ingången till densamma från den nya hallen flyttats. Ingången från gårdsplanen till skidhallen har försetts med vindfång.

I matsalsbyggnaden ha redan ganska stora förändringar vidtagits. Lilla matsalen har utvidgats genom inklädningar av den utanför varande verandan. Båda matsalarna hava ommålats liksom sällskapsrummet intill dessa. I övre våningen hava de där belägna sällskapsrummen utökats till mer



Storlien bjuder även på småkuperad terräng likaväl som på rent alpin terräng. A. Nordlind, foto.



Profil av utsikten från Skurdalshöiden.

än dubbla ytan genom anordnandet av ett nytt, stort rum. De gamla hava ommålats och delvis försetts med nya möbler.

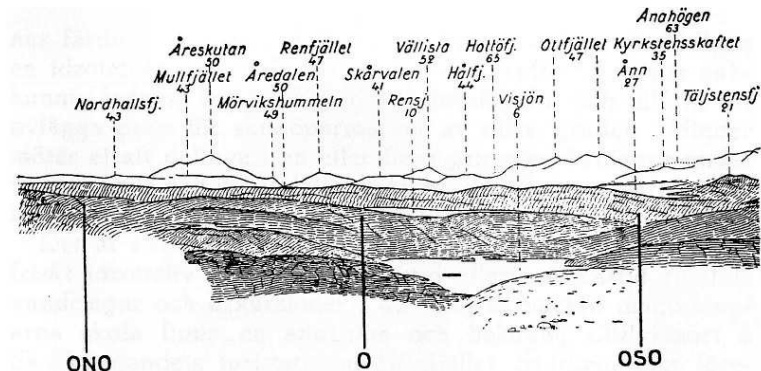
Köksavdelningen har avsevärt utvidgats och omändrats, varigenom arbetet i hög grad underlättats och kapaciteten ökat.

I hela matsalsbyggnaden har värmeledning inletts från ett i en ny källare under denna byggnad inrett pannrum.

Förrådslokalerna i källare och uthus hava utökats och förbättrats. En ny tvättinrättning är inredd i källarvåningen under den sydöstra nya delen. Moderna tvättmaskiner för ångdrift komma där att utföra allra största delen av det arbete, som tidigare utförts för hand. För torkning av gästernas klädespersedlar hava särskilda anordningar vidtagits i tvättlokalerna.

Genom alla dessa förbättringar komma även driftskostnaderna att kunna icke oväsentligt nedbringas.

På en platå omedelbart bakom och något över de nu befintliga byggnaderna komma en rad enklare turisthärbargen att uppbyggas, varav stort behov förefinnes. De komma att förses med vatten- och värmeledning i, torkrum m. m., och vardera rymma ett 40-tal personer i rum med dels två, dels fyra väggfasta sängar. I dessa sportstugor kommer Skidfrämjandet att lägga an på enkel, men dock praktisk, bekväm och hygienisk inredning. En del enskilda föreningar hava visat stort intresse för denna sak och underhandlat med Skidfrämjandet om upplåtande av byggnadsplatser för sådana "föreningsstugor". Alldeles särskilt intresse visa en



Ur Kungl. Järnvägsstyrelsens resehandbok Stockholm—Storlien.

del skolor för åstadkommandet av egna skidstugor att användas vid Skolungdomens fjällfärder under påskarna och under sommarloven.

I avsikt att minska den stora trängsel, som råder t. ex. vid påsk, har Skidfrämjandet, såsom ovan nämnts, igångsatt uppförandet av en dylik stuga, den första nybyggnaden som företages. En från Statens järnvägar inköpt bostadsbarack, liknande den Skidfrämjandet tillhöriga "Skolungdomens skidstuga" i Storlien, är nämligen där under uppförande med en sådan rumsinredning, som nyss antytts. Man hoppas att genom detta tillskott i inkvarterings— möjligheterna kunna i någon mån minska trängseln i snöskottarbaracker och järnvägsvagnar, en förläggning, som, om än hittills nödvändig och eftersökt i brist på andra möjligheter, dock medför vissa olägenheter.

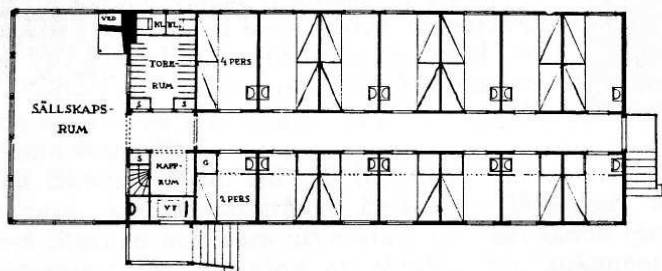
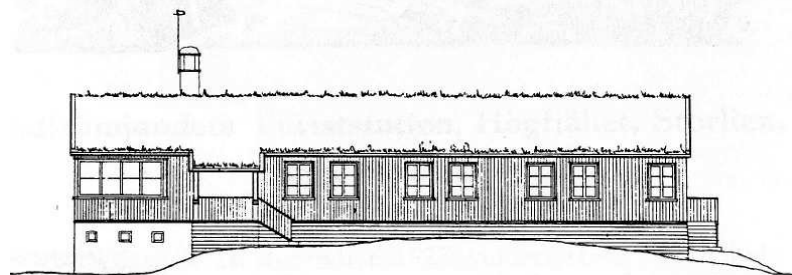


Vidare är att säga, att artisten Einar Forseth under ar-

Storlien bjuder i alla väderstreck på trevliga mål för utflykter. (Denna bild är från Sevedsholms jaktstuga vid Enaälven).
E. Rickard, foto.

betets gång givit råd och anvisningar beträffande färger och dylikt, som avse att öka trevnaden. Dels själv, dels tillsammans med artisten Gunnar Ruda har han därvid på ett lika fyndigt som tilltalande sätt dekorerat matsalsverandans väggar m. m.

Till föreståndarinnan har Styrelsen lyckats förvärva fröken Siri Ahnfelt, Göteborg, en på detta område skicklig och erfaren person. För att tjänstgöra såsom fjällförare vid både



Exteriör och planskiss av Skidfrämjandets nya skidstuga i Storlien.

längre och kortare utflykter har Skidfrämjandet även för den kommande vintersäsongen lyckats knyta den kände fjällmannen, köpman Gösta Olander, Ytterån, vid "Högfjället".

En nyhet för instundande vintersäsong är anordnandet av en särskild "Storlienvecka" förlagd till tiden 7—14 april 1929. Denna "meeting" har tänkts uppdelad på tre avdelningar: en utfärdsavdelning, som gör kortare eller längre skidfärder, beroende på före och andra förhållanden, en skidkursavdelning, uppdelad i olika grupper efter deltagar-

nas färdighet (även nybörjare äro välkomna) samt slutligen en idrottsbetonad avdelning med huvudsyfte att under sakkunnig ledning bereda deltagarna träning för och tillfälle att avlägga prov för skidlöparmärket av olika grader. Hinder möter ej att deltaga i en eller flera gruppers övningar under veckan, allt enligt särskilt program, som kommer att utsändas i början av nästa år.

Det är i förhoppning, att alla vänner till Storlien och till friskt idrottsliv på skidor vintertid eller sommartid till fotvandringar och exkursioner i de sällsynt vackra omgivningarna skola finna en angenäm och behaglig tillflyktsort å Skidfrämjandets turiststation Högfjället, Storlien, som företaget kommer att benämnas. Det är till sist att hoppas att, när turiststationen den 27 december 1928 slår upp sina portar för sin andra vintersäsong, denna skall få ett alltigenom lyckligt förlopp.